

Evolution de l'emploi salarié et spécificités sectorielles

137 326 personnes travaillent sur Angers Loire Métropole (CU ALM), 161 344 sur le Pôle métropolitain Loire Angers (PMLA)¹.

Parmi elles, 92 683 sur ALM et 105 948 pour le PMLA sont des salariés du secteur privé non agricole (source Acooss-Urssaf) au 31 décembre 2017. C'est donc sur ces derniers, ceux de salariés, représentant environ deux tiers des emplois totaux et plus sensibles à la conjoncture économique, que portent les analyses suivantes : les évolutions récentes et les spécificités sectorielles du tissu économique angevin.

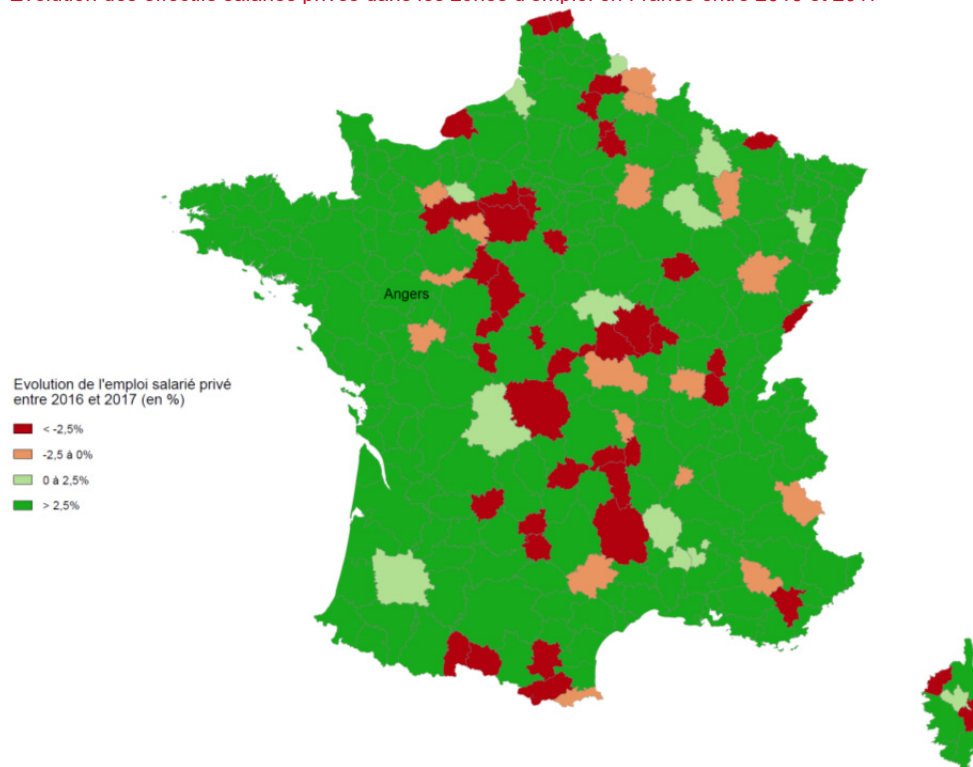
Evolution de l'emploi salarié privé

Une année 2017 exceptionnelle sur le marché de l'emploi

Plus de 320 000 emplois ont été créés en France en 2017. Le plus haut niveau d'emploi salarié en France depuis 10 ans est atteint. Avec plus de 18,2 millions de salariés, la France repasse ainsi au-dessus du niveau qu'elle connaissait en 2007 avant la crise.

La plupart des zones d'emploi de France ont profité de cette embellie, en particulier les métropoles de Paris, Lyon, Bordeaux, Nantes et Toulouse qui représentent 35% du total des créations. Néanmoins les zones d'emploi les plus dynamiques sont la Vallée de l'Arve (+6,7% en un an), le Mont-Blanc (+6,2%), Châteaubriant et Marne-la-Vallée (> +5%) ou d'autres zones autour de villes moyennes, Nantes première métropole n'étant que la quinzième zone d'emploi la plus dynamique de France (+4%).

Evolution des effectifs salariés privés dans les zones d'emploi en France entre 2016 et 2017



illet 2018
Source : Acooss-Urssaf, 31/12/2017

¹ Source : Insee RP 2015. Les périmètres d'étude sont ceux du Pôle métropolitain Loire Angers au 01/01/2018, i.e. constitué d'Angers Loire Métropole (y compris la Commune nouvelle Loire Authion), et des communautés de communes Anjou Loir et Sarthe, et Loire Layon Aubance.

Un retour au niveau d'emploi d'avant crise

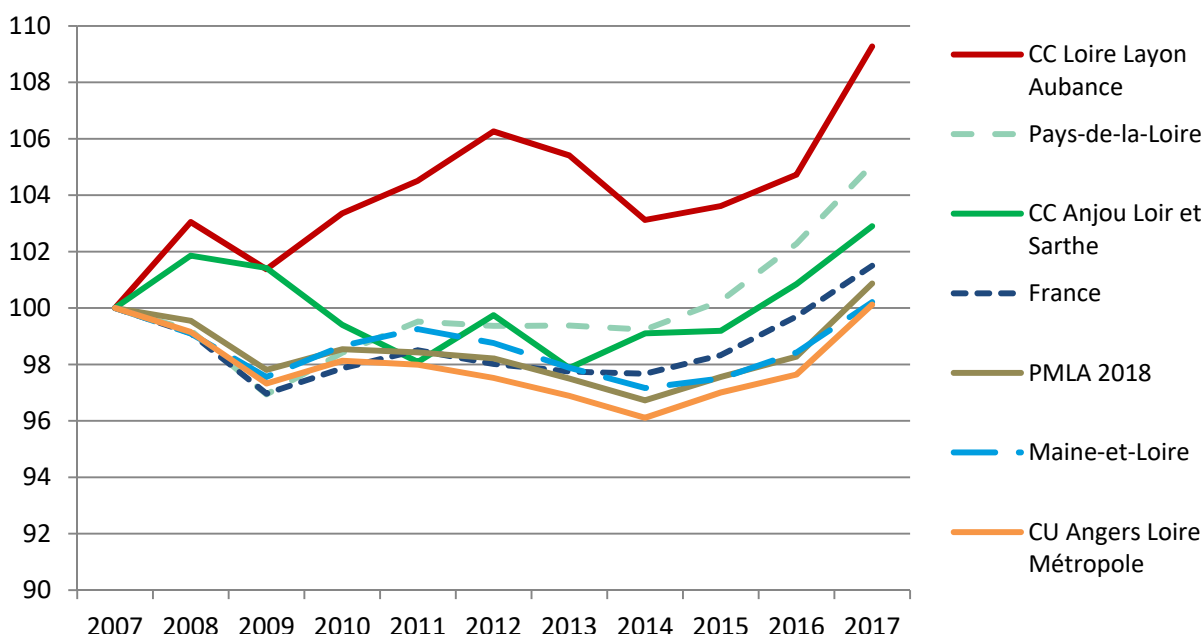
La région Pays-de-la-Loire est d'ailleurs la plus dynamique en matière de création d'emplois.

A l'instar de la tendance régionale, le Pôle métropolitain Loire Angers (PMLA) a connu une hausse de 2,6% sur un an et compte désormais plus de 105 000 salariés, avec dans le détail : une hausse annuelle de 2,5% enregistrée sur ALM, et dans les communautés de communes de +2% sur ALS et +4,3% sur LLA. L'évolution annuelle de l'emploi salarié des territoires du PMLA est ainsi supérieure aux moyennes nationale et départementale (+1,8%).

Le PMLA représente 51% des emplois salariés du département du Maine-et-Loire.

Au 31/12/2017 le niveau d'emploi salarié est au plus haut et repasse au-dessus du niveau d'avant crise dans tous les EPCI du PMLA.

Evolution des effectifs salariés depuis 2008 sur le territoire du SCOT PMLA (en base 100 = 2008)



Source : Acooss-Urssaf, 31/12/2017

Alors que leur nombre a chuté entre 2008 et 2014 (malgré un rebond en 2010), les territoires angevins voient ainsi leurs effectifs salariés augmenter pour la troisième année consécutive.

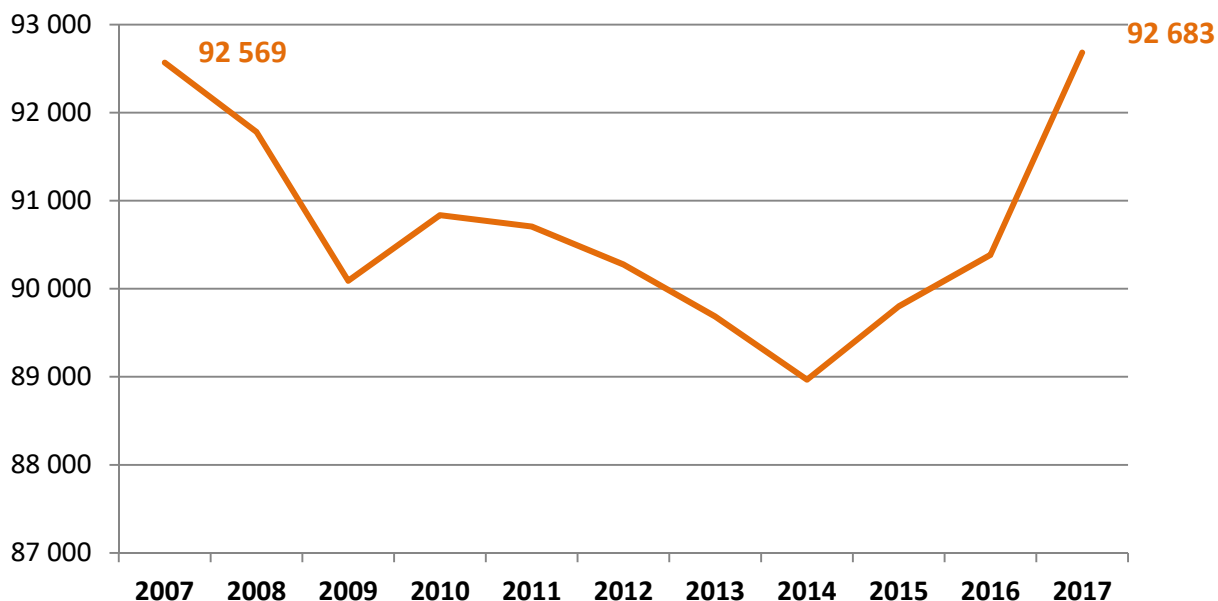
Evolution des effectifs salariés privés selon les territoires autour du SCOT du Pôle métropolitain Loire Angers

Territoire	2007	2016	2017	Diff. 2016-2017	Contribution au solde 2017 (%)	Evol. 2016/2017 (%)	TCAM 2007/2017 (%)
CC Anjou Loir et Sarthe	5 549	5 596	5 710	+114	4%	2,0%	0,3%
CC Loire Layon Aubance	6 914	7 241	7 555	+314	12%	4,3%	0,9%
CU Angers Loire Métropole	92 569	90 386	92 683	+2 297	84%	2,5%	0,0%
<i>dont Ville d'Angers</i>	50 236	46 827	48 301	+1 474	54%	3,1%	-0,4%
Pôle métropolitain Loire Angers	105 032	103 223	105 948	+2 725	100%	2,6%	0,1%
Maine-et-Loire	207 144	203 880	207 582	3 702		1,8%	0,0%
Pays-de-la-Loire	995 394	1 018 086	1 045 957	27 871		2,7%	0,5%
France	17 940 852	17 887 344	18 210 228	322 884		1,8%	0,1%

Source : Acooss-Urssaf, 31/12/2017

La Communauté urbaine d'Angers Loire Métropole (CU ALM) représente aujourd'hui plus de 87% des emplois du PMLA avec 92 683 salariés (+2,5% en un an), pour 84% des créations en 2017. On dénombre 2 725 salariés de plus en un an sur le PMLA. Avec 2 297 salariés supplémentaires par rapport à 2016, la CU ALM contribue à plus de huit créations d'emplois salariés sur dix (dont 54% pour la seule ville d'Angers).

Evolution des effectifs salariés du privé sur Angers Loire Métropole depuis 2007



Source : Acoess-Urssaf, 31/12/2017

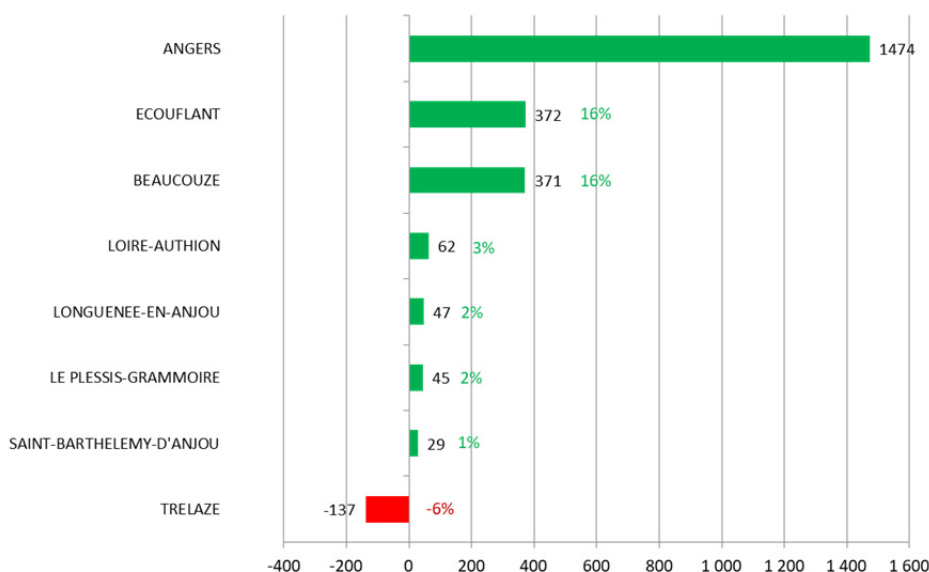
Où se crée l'emploi salarié dans l'agglomération en 2017 ?

Dans quelles communes ?

Le solde de création d'emploi salarié est positif dans une majorité de communes d'ALM et très légèrement négatif pour la plupart des autres.

En 2017 les communes qui contribuent le plus aux créations d'emplois sont celles qui constituent des pôles économiques importants de la région angevine : Angers avec +1 474 salariés, soit 64% du solde total des créations, mais aussi Ecoflant et Beaucouzé (+372 et +371 salariés, 16% pour chaque commune). Saint-Barthélemy-d'Anjou, après avoir connu une année 2016 difficile sur le front de l'emploi, retrouve un solde positif en 2017.

Contribution des communes du PMLA au solde d'emploi salarié privé sur la période 2016-2017 (principales variations en nombre de salariés et en % du solde total)



Source : Acoess-Urssaf, 31/12/2017

En dehors d'ALM la commune de Brissac Loire Aubance se signale avec +187 salariés en un an, principalement dans le commerce et surtout les activités culturelles, récréatives et de tourisme.

A l'inverse seule Trélazé (-137 salariés), voire dans une moindre mesure Saint-Jean-de-Linières et Saint-Lambert-la-Potherie (respectivement -17 et -12 salariés), enregistrent une baisse plus sensible du nombre de salariés.

Focus sur Trélazé

La commune de Trélazé a en effet connu d'importantes mutations de son tissu économique et en particulier dans la construction² (plus d'une centaine d'emplois perdue) avec notamment :

- -82 salariés en un an dans la Construction de routes et autoroutes (4211Z), avec par exemple Aximum, filiale de Bouygues, à Trélazé spécialisée dans la fabrication de signalétique routière ;
- -32 salariés dans les Travaux d'étanchéification (4399A) avec par exemple la liquidation avant reprise (et déménagement à Saint-Barthélemy) de l'entreprise Lévêque ...
- -22 salariés pour le Nettoyage courant des bâtiments (8121Z)
- -11 salariés dans les Travaux d'installation d'équipements thermiques et de climatisation (4322B)

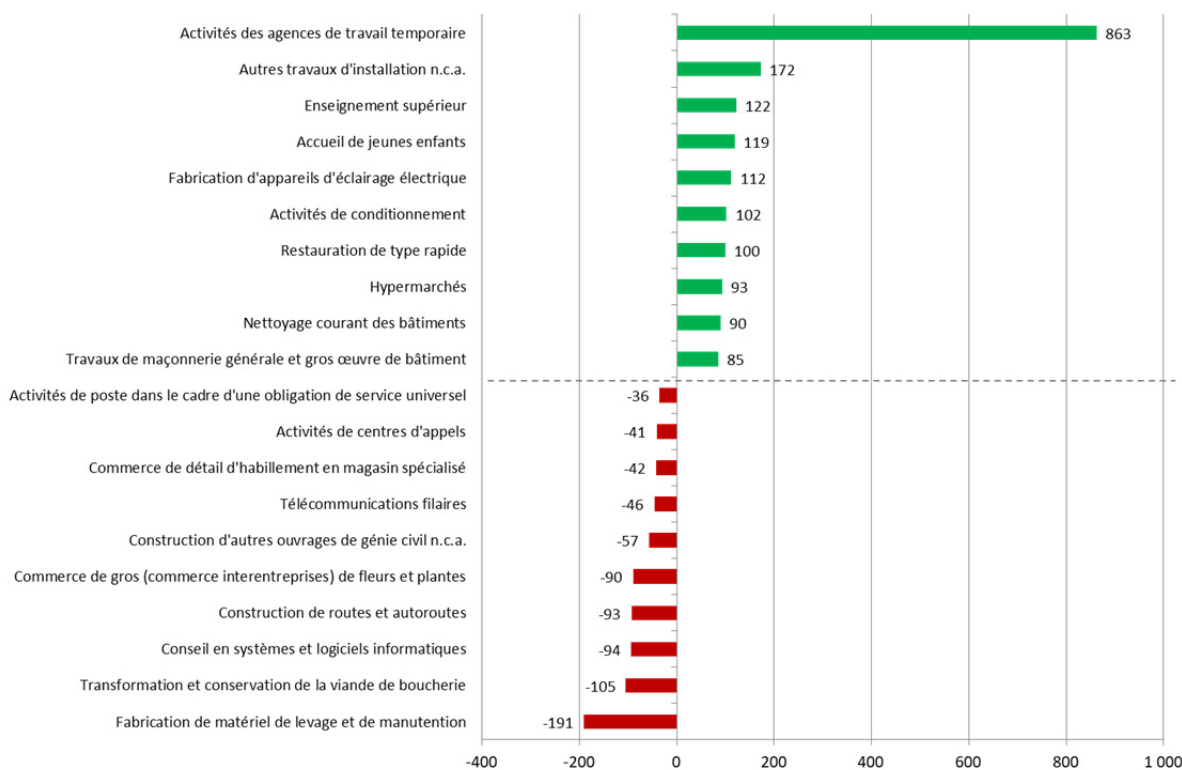
Si peu d'autres secteurs ont permis de créer des emplois, il s'agit pourtant essentiellement d'autres entreprises du bâtiment (électricité, maçonnerie et menuiserie).

Dans quels secteurs d'activités ?

C'est clairement l'activité des agences d'intérim qui a porté cette dynamique d'emploi en 2017 au niveau national (31% des créations d'emplois salariés en 2017) comme au niveau du PMLA (34% des créations) ou d'ALM (38% des créations). Sans qu'on puisse précisément identifier les secteurs d'activités utilisateurs d'intérim on peut supposer que l'industrie voire la construction ou dans une moindre mesure l'agriculture en ont été les principaux bénéficiaires.

Les dix premiers secteurs créateurs d'emplois en 2017 expliquent à eux seuls 81% des créations d'emplois salariés sur Angers Loire Métropole (84% en France).

Principales activités créatrices ou destructrices d'emploi salarié en 2017 sur Angers Loire Métropole (NAF rév. 2)



Source : Acooss-Urssaf, 31/12/2017

Comme à l'échelle nationale, on retrouve également une dynamique significative des secteurs hôtellerie-restauration (spécifiquement dans la restauration rapide pour ALM) et action sociale.

² Les activités hospitalières et de postes ont également perdu des salariés mais la source Urssaf ne permet pas d'appréhender correctement les activités publiques et parapubliques dans leur globalité.

ALM se distingue par quelques activités particulièrement dynamiques en 2017, dans l'enseignement supérieur (privé), la fabrication d'appareils électriques (Valeo) – deux spécialités locales –, et dans les hypermarchés...

A l'opposé, dans la construction les résultats sont justement très contrastés d'une entreprise à l'autre, d'un secteur à l'autre, et d'une commune à l'autre.

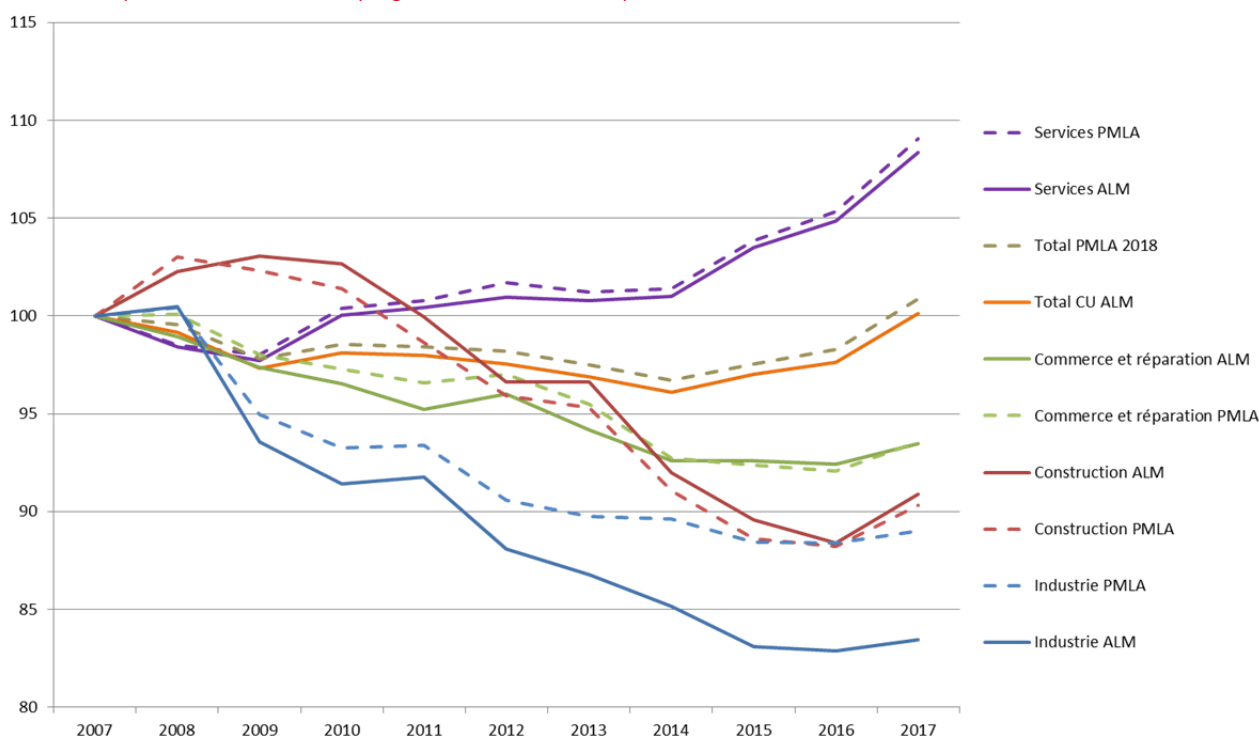
Ces évolutions annuelles ne permettent cependant pas d'illustrer les spécificités économiques angevines ou dynamiques structurelles à l'œuvre.

Spécificités sectorielles et atouts angevins

La grande crise économique mondiale a traversé la France entre 2008 et 2014, accélérant les mutations du tissu angevin.

Angers Loire Métropole n'a pas échappé à la tendance nationale qui a vu l'industrie perdre de nombreux emplois ces dix dernières années : l'industrie angevine a ainsi perdu 2 700 salariés entre 2007 et 2017 (soit 2,9% de l'emploi total contre 2,2% en France). En parallèle, les services ont gagné près de 4 500 salariés permettant de compenser les pertes d'emplois des autres secteurs et de revenir au niveau d'emploi de 2007.

Evolution comparée des effectifs salariés par grand secteur d'activité depuis 2007 sur le PMLA et ALM



Source : Acooss-Urssaf

Les spécificités angevines : entre diversité économique et atouts métropolitains

Les spécificités sectorielles sont des activités qui sont proportionnellement plus présentes sur un territoire qu'ailleurs (en moyenne) et lui confèrent donc un avantage comparatif relativement à d'autres territoires. Ces analyses permettent d'identifier les domaines d'excellences qui sont propres à chaque territoire.

Malgré un tissu économique très diversifié dans la région angevine, des analyses plus fines³ permettent d'identifier quelques spécificités pour Angers Loire Métropole, davantage perçues au travers du poids de ces emplois que par leur nombre :

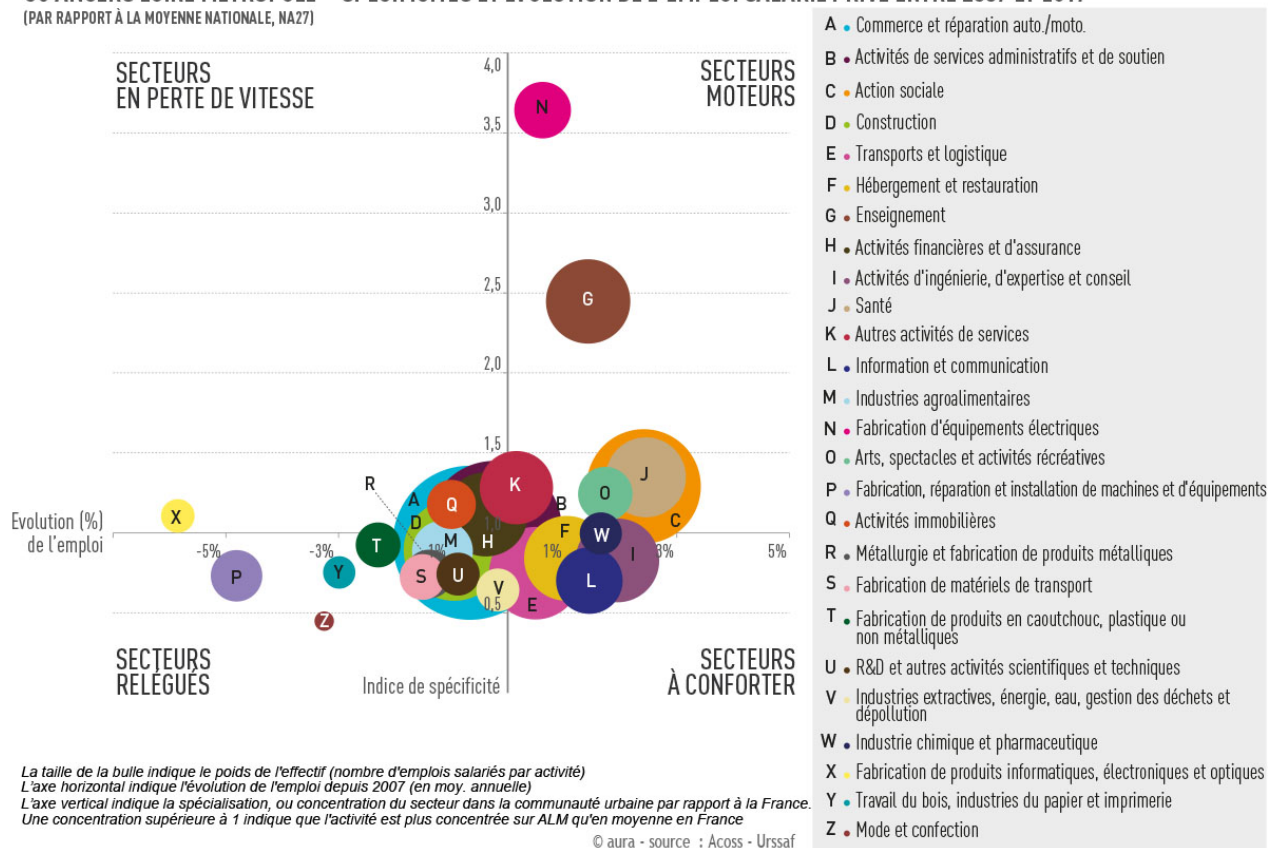
³ Avec certaines limites statistiques attachées à la source et aux données d'une part, et à la constitution des nomenclatures d'autre part. Si la source Acooss-Urssaf permet une analyse très fine des activités d'un territoire, elle porte uniquement sur l'emploi salarié du champ concurrentiel, les établissements cotisant au régime général. Pour certaines activités la couverture est partielle ou incomplète :

- Les IAA (en partie à la MSA) et la filière Végétale ; les activités agricoles et de culture, et en particulier les activités dites de "Cultures non permanentes" et la "Reproduction de plantes", spécialités angevines, n'y figurent pas.
- L'administration publique, l'enseignement et les activités hospitalières qui concernent en grande partie l'emploi public.

- La fabrication d'équipements électriques (1 970 salariés) compte 3,6 fois plus de salariés que la moyenne nationale ;
- L'enseignement compte près de 2,5 fois plus de salariés que la moyenne, avec sa composante privée (4 380 salariés du privé) mais vraisemblablement très liée à l'enseignement public (Enseignement supérieur, premier et second degré, mais aussi grandes écoles, établissements de formation privés et notamment des chambres consulaires, etc.).

Spécificités économiques et évolution de l'emploi salarié privé entre 2007 et 2017 pour Angers Loire Métropole (en moyenne annuelle et par rapport à la moyenne nationale)

CU ANGERS LOIRE MÉTROPOLE - SPÉCIFICITÉS ET ÉVOLUTION DE L'EMPLOI SALARIÉ PRIVÉ ENTRE 2007 ET 2017 (PAR RAPPORT À LA MOYENNE NATIONALE, NA27)



Source : Acoff-Urssaf

Guide de lecture :

- La taille de la bulle indique le poids de l'effectif (nombre d'emplois salariés par activité)
- L'axe horizontal indique l'évolution de l'emploi depuis 2007
- L'axe vertical indique la spécialisation, ou concentration du secteur dans l'agglomération par rapport à la France. Une concentration supérieure à 1 indique que l'activité est plus concentrée sur ALM qu'en moyenne en France

La croissance des principaux atouts angevins est légèrement positive, les effectifs se sont donc consolidés à la fois dans l'enseignement (+1,4%) mais aussi et surtout dans l'industrie électrique (+0,6%) alors que ce n'était pas le cas dans le reste de la France.

Dans une moindre mesure, les secteurs Santé et Action sociale (environ 12 000 salariés au total) connaissent une croissance significative de leurs effectifs ces dernières années (+2,5% / an en moyenne), tout comme les activités Arts, spectacles et activités récréatives (1 818 salariés, +1,7% / an).

A l'opposé, les pertes d'emplois sont les plus fortes dans deux secteurs où Angers Loire Métropole avait pourtant des atouts à faire valoir :

- La fabrication de produits informatiques et électroniques : -577 salariés (-5,9% / an en moyenne), avec un indice de spécificité encore légèrement supérieur à la moyenne malgré la disparition de Technicolor, Motorola, Nec et Packard Bell, Elco PCB,... et pour des réductions d'emplois « brutes » pourtant nettement supérieures ce qui signifierait que d'autres acteurs ont « amorti » ce repli.
- La fabrication, installation et réparation de machines et équipements : -1 038 salariés (-4,8%/an) avec les difficultés de quelques PMI derrière Thyssenkrupp et Bosch, mais avec encore pourtant de nombreuses entreprises reconnues dans ces secteurs (JF Cesbron – Dalkia, OSE, Pack'R, Sapelem, GH Développement, Fixator, Marty Sports, etc.).

Finalement, assez peu d'autres activités connaissent un recul vraiment marqué des effectifs salariés hormis la plasturgie (-324 salariés en 10 ans, -2,3%/ an en moy.), l'industrie du bois et papier (-229 sal., -3%), et l'industrie de la mode et confection (-91 sal., -3,3%).

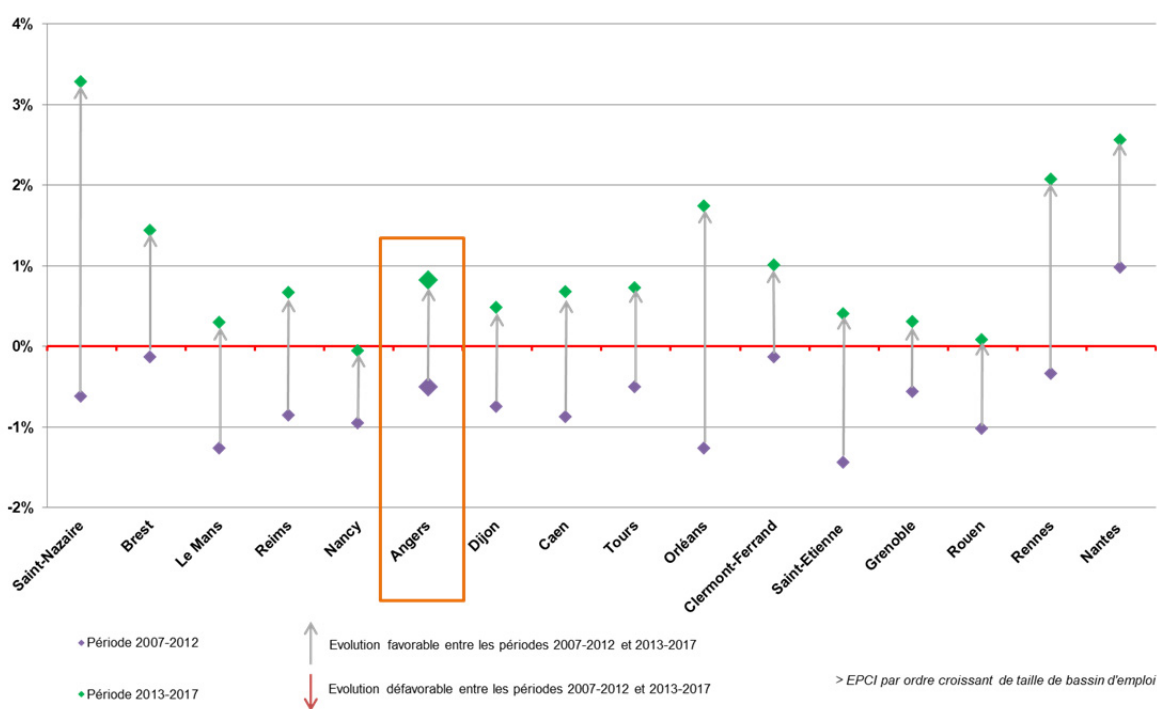
Une évolution de l'emploi salarié dans la moyenne des agglomérations comparables

Globalement sur moyenne période, l'évolution de l'emploi salarié est nulle entre 2007 et 2017 pour ALM – avec un retour de l'emploi au niveau de 2007 –, comme pour Tours et Orléans, et conforme à la moyenne des agglomérations de comparaison⁴. A l'exception de Nantes, toutes ces agglomérations ont connu des destructions d'emplois salariés sur la période 2007-2012 (-0,5% en moy./an pour ALM), avant que la situation ne s'améliore ensuite.

La situation sur le front de l'emploi privé est pourtant bien plus favorable depuis 2012, et plus précisément à partir de 2014. Parmi les EPCI de comparaison, la plupart connaissent une trajectoire similaire, de plus ou moins grande ampleur, à l'exception de Nancy où l'évolution de l'emploi reste négative.

La taille du bassin d'emploi ne semble pas une explication à la bonne santé du marché de l'emploi, pas plus que le statut métropolitain. En revanche l'ouest de la France bénéficie globalement d'un dynamisme économique confirmé ces dernières années⁵, dans le sillage de Nantes (+2,6%/an entre 2013-2017), Saint-Nazaire (+3,3%/an), Rennes (+2,1%/an), Brest (1,4%) voire Orléans (1,7%) ou Angers (+0,8%/an).

Evolution annuelle moyenne de l'emploi salarié par EPCI et par période (%/an)



Source : Acooss-Urssaf

Après avoir atteint un niveau record de création d'emplois salariés en 2017, la France semble marquer le pas en début d'année 2018. Si les premières tendances statistiques laissent apparaître une stabilisation du niveau d'emploi salarié sur la zone d'emploi d'Angers au premier semestre, les nombreux signaux relevés ces derniers mois (tensions sur les recrutements locaux et annonces d'implantations exogènes d'entreprises) devraient se concrétiser dans les mois à venir et tout au long de l'année 2019. Les créations d'emplois salariés devraient donc continuer leur croissance à un rythme soutenu sur la région angevine jusqu'en 2019-2020.

⁴ A noter que si l'emploi salarié recule entre 2008 et 2016, principalement sur la période 2008-2011, globalement l'évolution de l'emploi dans son ensemble reste légèrement positive (+0,5% entre 2009 et 2014), vraisemblablement soutenu par l'emploi public, les indépendants et entrepreneurs individuels.

⁵ Voir notamment le Dossier FNAU [Dynamiques territoriales : quelle\(s\) divergence\(s\) ?](#) juillet 2018.